

## Мултифункционален йонизатор за Вода Модел машина за вода на Yang Water 707



707

Здравословна концепция за Живот!  
Промени водата си - промени Здравето си!

### Ръководство за експлоатация

Молим ви да прочетете внимателно това Ръководство за експлоатация, преди да стартирате използването на този уред – машина за вода на Yang Water – модел 707.

Молим ви да бъдете особено внимателни при използване на този уред. Ползването на този уред следва да бъде съобразено с ръководството за експлоатация, изложено тук.

Молим Ви да съхранявате тези инструкции за експлоатация, докато не се откажете от употребата на уреда.

Това Ръководство за експлоатация съдържа всички необходими препоръки и изисквания за инсталация/монтаж и използване на машината за вода, според които важат всички гаранционни условия на уреда. Ако машината/уредът не бъде инсталиран/монтиран и използван, според подадената по-долу информация, гаранционните условия за машината отпадат, и Yang Water се разграничава от отговорността да обслужи гаранционно уреда/машината при повреда.



### Предпазни мерки за инсталация и употреба



#### Изисквания за качеството на входящата вода

Качеството на входящата вода следва да отговаря на местните стандарти за качество на питейната вода. Ако качеството на водата не е добро, тя може да скъси не само продължителността на живота на йонизатора, а и да навреди на вашето здраве.

Дебитът на входящата вода следва да бъде повече от 1.0 л/мин. Коментираният дебит ще ангажира сензора за течаща вода да стартира йонизатора за вода. Ако дебитът на водата е по-малък от 1.0 л/мин., йонизаторът за вода няма да се включи. В този случай ще имате необходимост от допълнителна помпа.

Не се препоръчва ползването на система за Обратна Осмоза (ОО) за предварителна филтрация, тъй като мембраната на ОО системата може да премахне всички йони и да понижи проводимостта на водата. А йонизаторът се нуждае от проводимост на водата, за да може да извърши процесът електролиза. Ако въпреки тази препоръка, ви се налага да използвате система за обратна осмоза, следва да инсталирате филтър за минерализация на водата след него, за да увеличите проводимостта на водата.



#### Не повреждайте хранващите кабел и щепсел!

Не огъвайте, не усуквайте и не притискайте насилствено хранващият кабел и щепсел. Не влачете хранващия кабел. Не поставяйте тежки, топли и горещи предмети върху него.

За да избегнете електрически удар или пожар, прекратете използването на машината, ако откриете неизправност в хранящите кабел или щепсел. Молим ви да се свържете с професионалист в областта, който да отстрани повредата в кабела или щепсела.

Винаги вкарвайте щепсела до край.

Прекратете използването на повреден или разхлабен щепсел, в противен случай можете да предизвикате електрически удар или пожар.

Почиствайте редовно праха от щифтовете на щепсела. В случай че прах влезе в контакт с влага, има опасност от електрически удар или пожар.

Не използвайте летливи разтворители за почистването на машината. Използвайте памучен парцал и обикновен почистващ препарат.

*При наличието на токов удар машината/уредата може да се повреди. В този случай гаранционните условия за машината/уредата отпадат. Yang Water не е в състояние да носи отговорност върху проблеми, възникнали вследствие на неизправна електрическа мрежа и електрозахранване.*



### Не използвайте уреда на долупосочените места!

В близост до огън или на места с висока температура (над 40 C).

На открито или изложен на слънце или дъжд.

На парни или влажни места.

Не разглобявайте, не ремонтирайте и не модифицирайте машината сами. Молим ви, свържете се с дистрибутор/продавач или професионалист за въпроси.



### Основни функции на уреда

Уредът включва огромен 3.8-инчов цветен LCD дисплей, показващ подробна информация. А именно: LCD дисплея показва pH и ORP нивата (ОРП – окислително-редукционен потенциал), дебита на водата, температурата, живота на ползване на филтрите и др., позволявайки на ползващия уреда да избере подходящата вода в дадения момент от използването му.

Уредът притежава елегантен и масивен CDC touch screen - контролен панел, работещ с глас на английски език. Панелът е лесен за употреба от деца и възрастни хора.

Уредът има мощно SMPS захранване, подходящо за множество различни захранвания по света, безопасно и надеждно.

Електролизата с мултикомпютърна система за автоматичен контрол може да работи безупречно с вода с общо разтворени твърди частици от 50 до 1000PPM.

Уредът притежава вградена филтрираща система, показваща живота на ползване му във времето, за да сте сигурни, че качеството на водата е безопасно за употреба.

Уредът притежава самопочистваща функция с цел избягване на натрупвания.

Уредът притежава японски чучури, които могат да бъдат усукани във всяка посока.

Уредът притежава титаниеви платки с платинено покритие с японска йонна мембрана, с наличието на която се осигурява висока ефективност на електролизата и по-дълъг живот на експлоатация.

Уредът притежава вградена система за защита от прегряване, предотвратяваща навлизането на вода с висока температура в машината и подsigуряваща безопасната му работа.



### Технически параметри и спецификации

захранване	(SMPS)AC 110~220V,50~60Hz
работна мощност	5- 90 W
изчакваща мощност	1W
налягане на водата	0.1~0.3MPa

общо разтворени твърди частици на входящата вода	50~1000mg/L
дебит	0.8~3.5L/Min
най- добър дебит	2-3L/Min
продължително време на електролиза	≤30 минути
материал на вътрешните филтри	Високо производителен карбонов филтър
живот на ползване на филтрите	6000 L (Определя се в зависимост от качеството на водата)
материал на платките	Титаниеви с покритие от платина
размер на платките	79mm*43mm
брой платки	5 броя
pH обхват	3.5-10.5
ОРП обхват	+600~500mV
температура на всмукателната вода	По- ниска от 45 градуса по Целзий
Тежест на машината	1.5 кг

*Забележка: pH и ORP обхвата, живота на ползване на филтрите и дебита зависят от вашите местни качества на водата и снабдителните условия.*

*Забележка: през машината не следва да преминава вода над 35 C!!!*



### Начин на инсталация

*Проверете принадлежностите!*

Преди да инсталирате машината, молим ви, уверете се че всички принадлежности са на лице. В случай на липсващи такива, се свържете с дистрибутора/продавача.

*holder – държач*

*rubber joint – гумена връзка*

*water hose – маркуч за вода*

*water converter – адаптор за вода*

*spout – чучур*

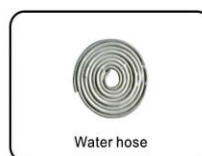
*power cord – захранващ кабел*

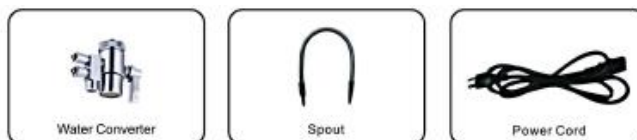
**Необходими инструменти**

*ножица*

*френски ключ*

*лента на водопроводчика*





**Tools you will need :**



**Installing the hoses for the water:**



*activated carbon filter – активен карбонов филтър*  
*power input and output – вход и изход*  
*alkaline water – алкална вода*  
*acid water – киселинна вода*  
*tap water – чешмяна вода*  
*tap – чешма*



Как да свържете адаптора към мивката

**Вариант А:**

Премахнете накрайника на чучура

Адаптор

Този тип кранче е с външна резба след отстраняването на изходната дюза.

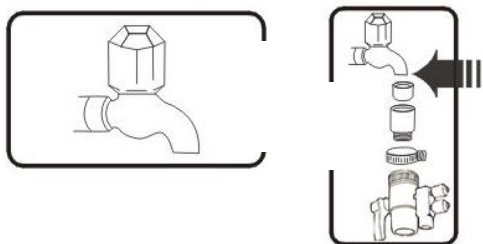
Свържете адаптера към кранчето и затегнете резбата.

Уверете се, че шайбата е вкарана преди да затегнете.



**Вариант Б:**

Свържете черната гумена част към кранчето. При необходимост отстранете малкия вътрешен гумен пръстен. Стегнете стоманения пръстен с отвертка. След това фиксирайте адаптера към резбата в основата на черната гумена част.



Как да свържете маркуците към адаптера

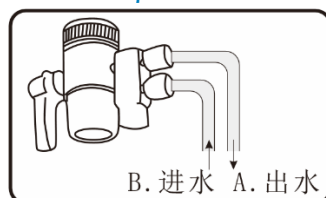


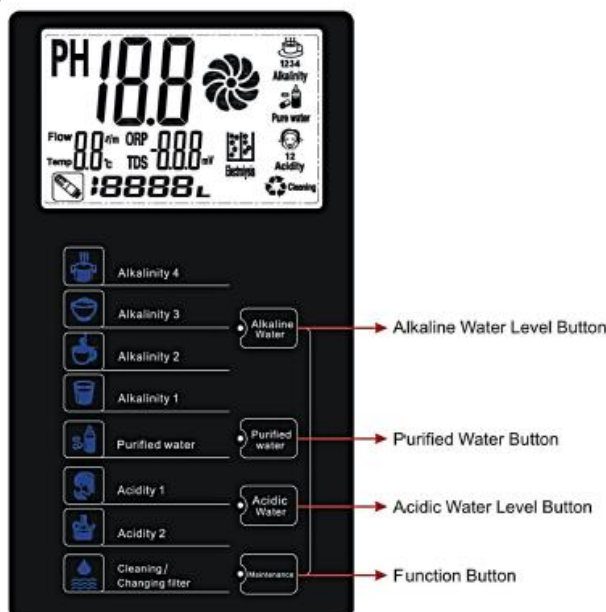
Схема за свързване на маркуците

- чешмяна вода
- изход за чешмяна вода
- изход за киселинна вода
- вход/отвор на предварителните филтри

- 3“ твърд маркуч
- 3“ мек маркуч
- конвертор за маркучи
- 2“ твърд маркуч



Преглед на контролния панел



Alkaline Water level button – бутон за алкална вода

Purified water button – бутон за пречистена вода

Acidic water level button – бутон за нива на киселинна вода

Function Button – бутон функции: почистване, смяна филтър



### Инструкции за експлоатация

Когато водата в крана е включена и е завъртяно кранчето на крайника, водата навлиза в йонизатора. Когато дебитът на водата достигне 8 литра в минута, екранът ще светне и ще чуete сигнал за Алкална вода ниво 2 (това ниво е зададено по подразбиране). При натискането на бутона за Алкална вода вие избирате различните режими 1, 2, 3 и 4 за различните стойности на рН. Ще чуete “Alkaline Water Level 1” “Alkaline Water Level 3” и “Super Alkaline Water ” за съответните режими на алкална вода. Когато цветът на екрана е виолетов, това е индикация за силно алкална вода, докато синият екран индикира нормални алкални условия.

При натискането на бутона за пречистена вода ще чуete сигнал “Filtered Water/Purified Water”, и екранът ще светне в зелено. Водата в този режим не е йонизирана, а само пречистена. Светлината на екрана угасва една минута след като бъде спряна водата. Йонизаторът автоматично се връща в режим Алкална вода ниво 2, който е зададен по подразбиране.

При натискане на бутона за киселинна вода ще чуete сигнал “Mild Acidic Water” (слаба киселинна вода) и екранът ще светне в жълто. Натиснете бутона още веднъж и ще чуete сигнал “Super Acidic Water” (силно киселинна вода) - екранът ще светне в червено. Светлината на екрана угасва една минута след като бъде спряна водата. Йонизаторът автоматично се връща в режим Алкална вода ниво 2, който е зададен по подразбиране.

При натискане на бутона “Maintenance” машината влиза в режим на почистване. Ще чуete сигнал “Unit Is Now Cleaning”, и екранът ще светне в червено. След като приключи процесът на почистване, Йонизаторът (уредът) автоматично ще се върне в режим Алкална вода ниво 2, който е зададен по подразбиране.

*Забележка: Машината ще влезе автоматично в режим на почистване, когато дебитът спадне под 8 литра на минута (LCD дисплея свети в червено). След 5 секунди машината ще премине в stand by режим (LCD дисплея свети в синьо). При липса на действие в следващите 15 секунди машината ще премине в режим на изключено захранване (LCD дисплея не свети).*



### Процеси и характеристики на панела

*Бутон за алкална вода*

Има 4 раздела на алкална вода. Можете да изберете най- подходящия за вашите нужди: за приготвяне на храна, за чай или ежедневна консумация (пиене на вода).

*Бутон за пречистена вода*

Уредът възпроизвежда неутрална рН пречистена вода за прием на лекарства, за изваряване на мляко и приготвяне на каши за бебета и малки деца.

*Бутон за киселинна вода*

Има 2 раздела на киселинна вода.

*Бутон за избиране на функция*

Когато капацитетът на водата достигне зададената стойност, светлината за почистване ще светне. Натиснете бутона за почистване, за да започнете вътрешното почистване по време на работа на машината. След изтичане на живота на филтъра и неговата подмяна, натиснете продължително бутона за избиране на функция за възстановяване живота на филтъра.





Обща употреба и инструкции за различно рН на водата

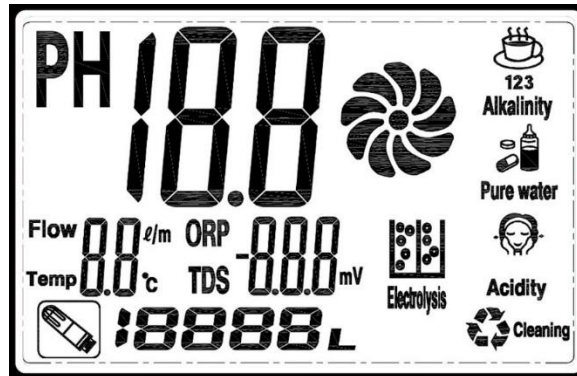
	функция	използване на различни рН нива
алкална вода	дезинфекция на храна и почистване на чинии	рН 9.0 - 10.5 Алкална вода ниво 4 (вода, богата на водород) Подходящо ниво за приготвяне на супи и яхнии. Подпомага запазването на естественият цвят и вкус на храната. Накисване на зеленчуци, месо и пресни рибни продукти; за премахване на рибния вкус и запазване вкуса на храната. За приготвяне на супи и за поддържане на хранителните вещества и цветовете на продуктите. Ефективно намалява пестицидите в и върху плодовете и зеленчуците. За почистване на твърди петна върху съдове. Силен антиоксидант за отстраняване на свободните радикали от човешкото тяло.
	готвене	рН 8.5 – 9.0 Алкална вода Ниво 3 Подходяща за готвене на ориз и юфка, запазва естествения ѝ аромат по-дълго.
	приготвяне на чай и кафе	рН 8.0 - 9.0 Алкална вода Ниво 2 Подходящ за приготвяне на чай и кафе, редуцира горчивината и придава по-добър вкус. Подходяща за ежедневна консумация и подобряване на цялостното ви здравословно състояние. Подобряване на състоянието на стомаха, запек, диария и подагра.
	първоначална и ежедневна консумация	рН 7.5 - 8.5 Алкална вода Ниво 1 Предназначена за хора, които тепърва започват да консумират алкална вода. Подпомага вътрешният рН баланс, подобрява усвояването на калций и други минерали.
пречистена вода	пречистена вода	рН 7.0 Пречистена вода Без цвят, без вкус, без примеси. Подходяща за прием на лекарства, приготвяне на мляко и за хранене на бебе и малки деца.
киселинна вода	почистване на лицето и кожата	Ниво на киселинност на рН 5.0 - 6.5 (дезинфекциране) Не е подходяща за пиене! Близка до кожата стойност на рН. Има и стягащо действие при почистване на лицето. Идеален за къпане на чувствителна кожа и бебета; облекчаване при слънчево изгаряне. Минимизира появата на пори и е подходяща за миене на зъби.
		Ниво на киселинност на рН 3.5 - 5.5 (дезинфекциране) Не е подходяща за пиене!

стерилизация  
и  
дезинфекция

Антибактериално ниво за почистване на дома –  
плотове, под, стени и други повърхности.  
Премахва остатъчните селскостопански химикали  
върху плодовете и зеленчуците при накисване около  
30 мин.



### Въведение/разяснение - LCD дисплей



#### Алкална вода дисплей

лилав цвят за ниво на алкална вода 4 (водородна вода)

тъмно син цвят за ниво на алкалната вода 3

светлосин цвят за ниво на алкална вода 2

бял цвят за ниво на алкална вода 1

#### Пречистена вода дисплей

показва зелен цвят

#### Киселина вода

показва червен цвят

#### Поток

показва текущия дебит на водата

#### Температура

показва текущата температура на водата

#### PH

показва стойността на pH (потенциала на водорода) на водата от изхода на чучура на машината

#### ORP

показва стойността на ORP (окислително-редукционен потенциал)

#### Почистване

машината се почиства

#### Електролиза

машината е в процес на електролиза

#### Филтър

показва продължителността на живота на вътрешния филтър

#### Работното колело

машината работи с преминаващата вода



### Ползите от водорода в алкалната вода

Какво е водород? Водородът е "Горивото на живота"!

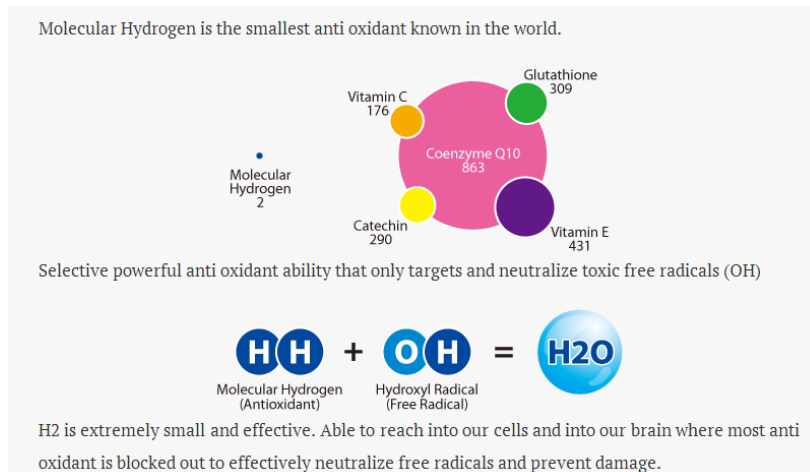


Лауреатът на Нобелова награда Алберт Сент-Гьоргий в своята Нобелова лекция от 1937 г. Заявява: "Една жива клетка се нуждае от енергия не само за всичките си функции, но и за поддържане на нейната структура." И "Фактите говорят сами по себе си: нашето тяло познава само едно гориво и то е водород."

**Водородът е най-малкият и най-лек антиоксидант.**

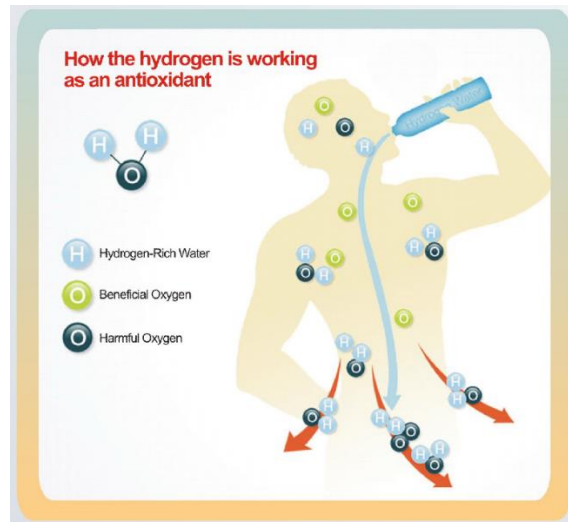
Поради свободните електрони и реактивния характер на атомните и молекулярните форми на водорода, той се смята за един от най-силните антиоксиданти с висок редуциционен потенциал. Поради малкия си размер, той прониква лесно през клетъчните мембрани, за да подмлади и възстанови нашите клетки, увредени от наличието на свободни радикали.

Антиоксидантите предотвратяват окисляването на клетките чрез химическа комбинация със свободни радикали. Както е известно на всички, оксидиращото увреждане се причинява от наличието на вредни свободни радикали. Това е една от основните причини за заболяванията. А водородът е един от най-добрите антиоксиданти, който селективно елиминира вредните свободни радикали, поради приложимата му редуцируемост. Той е стотици пъти по-ефективен от антиоксиданти като витамин С. Предимството на водорода е, че няма странични ефекти. Може да се използва или консумира без ограничения от малки и големи. Водородът е вътрешен газ, за който учените са открили, че бактерия в дебелото черво произвежда водород чрез процеса на ферментация.



**Как водата, богата на водород, работи като антиоксидант?**

Свободните радикали, които са извън клетките, могат да бъдат отстранени от полифенолите, витамин С и витамин Е, докато свободните радикали вътре в клетките могат да бъдат отстранени само от вода, богата на водород. Богатата на водород вода може да проникне свободно в клетката, поради по-малкия си размер. Затова нашето тяло се нуждае от вода, богата на водород. **Нашият воден йонизатор е проектиран да произвежда много водород в алкалната вода**, веднага щом водата преминава през машината. По време на процеса на електролиза се отделят водород и кислород, и през йонната мембрана преминава само водород, което позволява максимално да се увеличи концентрацията на разтворения водород и електронна концентрация.



### Принцип на действие

Основният принцип на водния йонизатор е електролизата на водата за промяна на рН и потенциала на окислително-редукционно намаляване (ORP) за отделяне на водородния и хидроксиден йон. Като цяло водата не може да се разложи в O<sub>2</sub> и H<sub>2</sub> в естествено състояние, а според закона за електролизата на Фарадей, ако се добави катод и анод във водата. Когато токът се включи, водата влиза в процес електролиза.

Анодният материал обикновено е платина, който не е лесен за разтваряне. Окислително-редукционната реакция на катода и анода е следната:

$2\text{H}_2\text{O} + 2\text{e}^- = 2\text{OH}^- + \text{H}_2$  Алкална електролитна вода с редукирна

$E_0 = 0 - 0.0591\text{pH}$

$\text{H}_2\text{O} = 2\text{H} + \frac{1}{2}\text{O}_2 + 2\text{e}^-$  Кисела електролитна вода с окислителна

$E_0 = 1.228 - 0.0591\text{pH}$

След като водородът и кислородът се образуват на повърхността на катода и анода, водата около електродите става алкална и киселинна. В същото време ORP се променя. Порестата полупропусклива мембрана или полупропускливата мембрана, която катион-анионът може да преминава селективно, се вмъква в двата полюса за ограничаване на водата. Киселата вода с висока концентрация и окисляване ще се събира от положителен полюс, алкалната вода с висока концентрация и редукирна ще се събира от отрицателен полюс. Това е принципът на действие на водния йонизатор.



### Функционална настройка

Не включвайте кранчето за вода, докато настройвате машината!



### Предпазни мерки за употреба

*Преди да използвате този уред, ви молим, прочетете внимателно тези предпазни мерки!*

Молим ви, използвайте този уред като следвате предпазните мерки, за да избегнете повреди по него или здравето си.

- Препоръчва се градска или общинска вода. Не се препоръчва използването на вода или подземни води, които съдържат примеси, химикали и тежки метали.
- Молим ви, сменете филтрите за вода своевременно, за да се гарантира качество на водата, което е полезно за здравето и живота на машината.
- Не свързвайте уреда с бойлер или друго подобно устройство-уред на бойлера. Уверете се, че температурата на входящата вода е под 35 градуса по Целзий. Дръжте машината далеч от високи температури и пряка слънчева светлина.

- Не използвайте вода за директно изплакване на уреда. Не използвайте алкохол и други летливи разтворители, за да го избършете. Молим ви, използвайте мека кърпа със сапунена вода, за да избършете внимателно уреда.
- Не използвайте алуминиеви или медни контейнери за алкалната или киселинната вода, тъй като водата може да бъде замърсена от тези видове контейнери.
- Не разглобявайте машината и компонентите ѝ! Не запушвайте, не огъвайте или пречупвайте изходната тръба. Когато машината работи, с цел свободното изхвърляне/изтичане на вода, не дръжте изходящия крайник за изтичане вода на високо. Тръбата за отвеждащата вода следва да бъде на не повече от 60 см дължина.
- Всяка сутрин, преди да използвате уреда за консумация на вода, оставете водата да тече около 30 секунди, за да изплакне вътрешно машината и нейните филтри. В края на деня се препоръчва промиване в продължение на 10-15 секунди на функция "пречистена вода", за да се предотвратят натрупвания.
- Йонизираната алкална и кисела води следва да се използват възможно най-скоро (в рамките на 24 часа).
- Не приемайте лекарства с алкална вода. Моля, използвайте пречистена вода.
- Не пийте кисела вода.
- Моля, изключете щепсела, когато не използвате устройството за дълъг период от време.



### Отстраняване на проблеми

*Случай 1: Индикаторът на захранването не е включен или LCD екранът не се показва.*

Решение: Проверете дали захранването с електричество е свързано правилно и включете отново кабела.

*Случай 2: Машината продължава да пици (алармиращо).*

(Забележете символите на LCD дисплея, докато машината пици.)

Решение: на LCD дисплея ще се появи "H1", което означава, че температурата на водата в чешмата е твърде висока, моля, изключете чешмяната вода и не позволявайте на водата да влиза в машината.

*Случай 3: Сензорният панел не работи или не реагира (но машината все още може да работи нормално).*

Решение: Изключете захранващия кабел и изчакайте една минута. След това включете захранващия кабел. След повторното включване на захранването, уредът трябва да се върне към нормална работа. Забележка: Не включвайте уреда в един и същ контакт заедно с друг голям електрически уред. Не поставяйте йонизатора в близост до електромагнитно излъчване, т.е. микровълнови печки.

*Случай 4: Фоновото осветление на LCD дисплея не е включено и LCD дисплеят е тъмен, когато водата преминава през нея.*

Решение: Налягането на водата от чешмата е ниско (по-малко от 250 ml вода за 15 секунди). Увеличете налягането на водата и проверете дали филтъра е блокиран или не. Сменете филтрите, ако е необходимо.

*Случай 5: Излиза кисела / алкална вода или пречистена вода.*

Решение: Ако е необходимо, сменете филтрите за вода. Ако налягането на водата е твърде ниско, увеличете налягането на водата. Ако индикаторът "Индикатор за почистване" е "ВКЛ.", започнете цикъл на почистване на уреда/машината за вода.

*Случай 6: В алкалната вода има бяла утайка.*

Разтвор: Произведената алкална вода обикновено е белезникава, защото съдържа въздушни мехурчета по време на производството. Скоро ще се избистри. Това е нормално и водата е добра за пиене.

*Случай 7: На вътрешната стена на контейнера с алкална вода се появява бял филм.*

Разтвор: Това е кристализация на калциев карбонат чрез газ във въздуха след реакцията на (твърди компоненти на калция). Тези бели вещества са нормални при генериране на алкална вода. Това не означава, че нещо не е наред с водата. Водата е годна за пиене.

*Забележка:* Ако това състояние продължи, моля, използвайте лимонена киселина или бял оцет за почистване на електродните плочи. Оставете машината да се накисне за няколко часа, и я измийте прецизно. Запознайте се с процедурите за поддръжка.

*Забележка:* Ако машината няма да се използва за дълъг период от време, изключете захранващия кабел, извадете филтъра и премахнете и филтъра на водата. Изсушете добре и поставете филтърния патрон в запечатан пластмасов плик и го съхранявайте в хладилника.

*Случай 8: Количеството на алкалната вода намалява постепенно.*

Възможни причини и решения:

Входящо налягане на водата - уверете се, че налягането на входящата вода е достатъчно - над 40 psi.

Запушване на филтъра - уверете се, че животът на филтъра е ОК и заменете филтрите, ако е необходимо.

Прекомерно натрупване на калциеви отлагания в изходната тръба - почистете тръбата на изхода, ако е необходимо. Накиснете в лимонена киселина, ако е необходимо.

Прекалено натрупване на калциеви отлагания на електролитните плочи - свържете се със сервиза за поддръжка.

*След първоначалното инсталиране на машината/уредата, оставете през нея да изтекат 20 литра вода. Налягането на водата не бива да е твърде високо. Урегулирайте го с помощта на вашето кранче за студена вода.*



### Гаранционна информация

Гаранцията, предоставена за Машините за вода на от Yang Water, покрива дефекти в материала и изработката на машината в продължение на две години от датата на закупуване на уреда.

Екипът на Yang Water е отговорен да замени всяка част, която, според анализ, е дефектна, само ако корпусът и съдържанието вътре в машината/уредата не са били подложени на подправяне или промяна от трети лица или неправилна употреба след продажба на уреда за ползване.

Разходите за транспорт не са отговорност на Yang Water. Yang Water не носи отговорност за щети, образувани по време на транспортиране на машината до указано от Yang Water място.

Претенциите за щети от такъв тип, следва да бъдат представени на превозвача, извършил транспорта.

Потребителските части не са включени в гаранцията. Корпусът не е обезпечен от неправилна употреба или използване при неподходящи температурни условия.

При наложен ремонт на машината вие сте длъжен (!!!) да предоставите на служител на Yang Water тази гаранция и никоя друга. При липса на тази гаранция, Yang Water не се ангажира с поправка на уреда.

*Гаранционните условия важат само за машини, инсталирани и работещи на територията на Република България.*



**За да регистрирате гаранцията си за този продукт, попълнете посочената информация.**

*Гаранционните условия за модел машина/уред за вода на yang Water 707 е 1 (една) година от датата на закупуване на машината/уредта.*

три имена на клиента:	
адрес на клиента:	
град, ПК на клиента :	
телефон 1 на клиента:	
телефон 2 на клиента:	
имейл на клиента:	
дата за закупуване:	
гаранционен срок:	
сериен номер на машината:	
име на дистрибутора/продавача:	
адрес на дистрибутора/продавача:	
телефон на дистрибутора/продавача:	
подпис на дистрибутора/продавача:	
<b>ЗАБЕЛЕЖКИ!!!</b>	